

"Anneessens"

L'implantation de cette station sera réalisée de telle sorte, que les places Fontainas et Anneessens soient également desservies.

Si son importance est moins évidente que « De Brouckère » et « Bourse », elle ne doit cependant pas être minimisée; en effet, les vieux quartiers situés à l'Est et à l'Ouest entrèrent bientôt en rénovation totale comme c'est déjà le cas dans certains îlots voisins. De plus, de nombreux établissements scolaires existent dans les environs immédiats; une bonne desserte s'impose donc d'autant plus que l'avenir doit être réservé.

C'est pour ces multiples raisons que la station « Anneessens » sera également équipée de trois quais qui accéléreront débarquements et embarquements.

Enfin, il est à peu près certain que cette station sera un élément majeur dans le développement de la vie culturelle et commerciale de ce quartier typique de la capitale; il est, en effet, indéniable que la desserte crée le trafic; or la qualité et la diversité des relations qui seront offertes, inciteront les habitants de la périphérie à venir plus souvent et en plus grand nombre dans un centre urbain rénové.

"Anneessens"

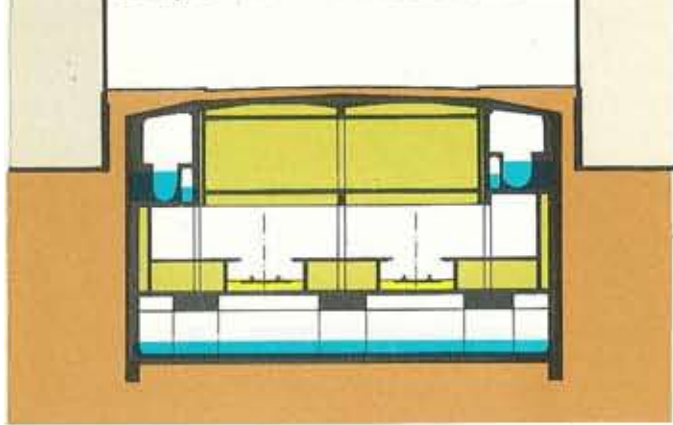
De inplanting van dit station werd zó bestudeerd dat zowel het Fontainas- als het Anneessensplein bediend zou worden.

Indien het minder belangrijk schijnt dan « de Brouckère » en « Beurs » mag men het toch niet geringschatten; inderdaad, men moet niet uit het oog verliezen dat de oudere wijken aan de oost- en westzijde binnenkort totaal zullen worden vernieuwd, zoals nu voor sommige reeds het geval is. Er bevinden zich bovendien verschillende schoolcomplexen in de onmiddellijke omgeving, zodat een uitstekende bediening noodzakelijk is voor de toekomst.

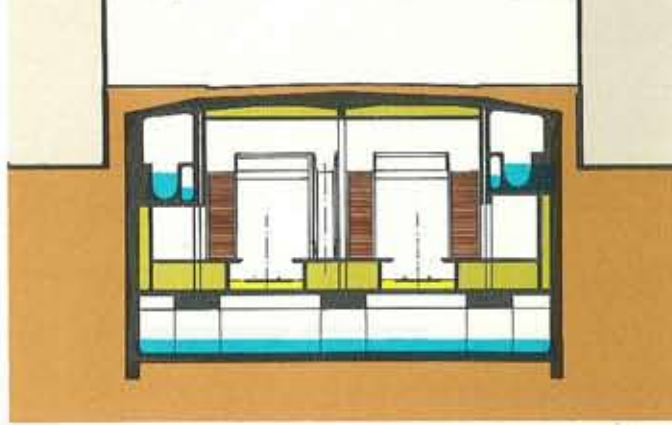
Om die redenen zal het station « Anneessens » dan ook met drie perrons worden uitgerust, om het in- en uitstappen te bespoedigen.

Het is tenslotte onloochenbaar dat dit station een aanzienlijke rol zal spelen in het kulturele en handelsleven van deze typische buurt van de hoofdstad; een goede bediening immers brengt het verkeer met zich mede. De kwaliteit en de diversiteit van de relaties die aangeboden zullen worden, zullen de bewoners van de omliggende wijken ertoe aanzetten in grotere getale een vernieuwd stadscentrum te bezoeken.

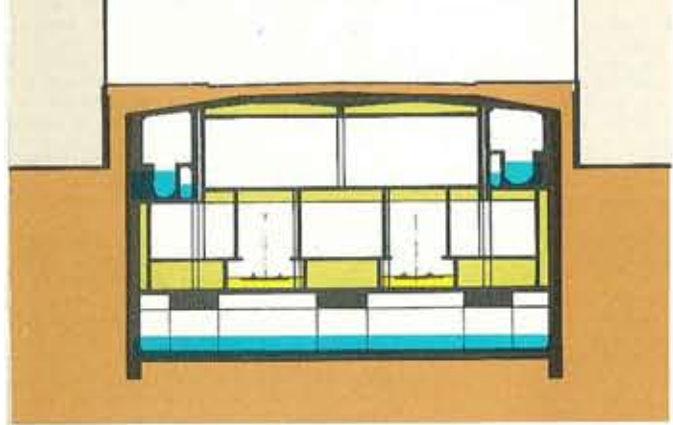
coupe 1-1 • 1-1 doorsnede



coupe 2-2 • 2-2 doorsnede



coupe 3-3 • 3-3 doorsnede



LEGENDE

-  bassin d'épargne et puits de la Senne spaarbekken en Zennekokers
-  emprises des chantiers zones door de werf in beslag genomen
-  accès métro toegangen metro
-  voies métro et aires de circulation automobile metrolijn en zones voor het autoverkeer
-  immeubles riverains aangrenzende gebouwen
-  locaux techniques technische lokalen
-  piétons - voetgangers

après les travaux



na de werken

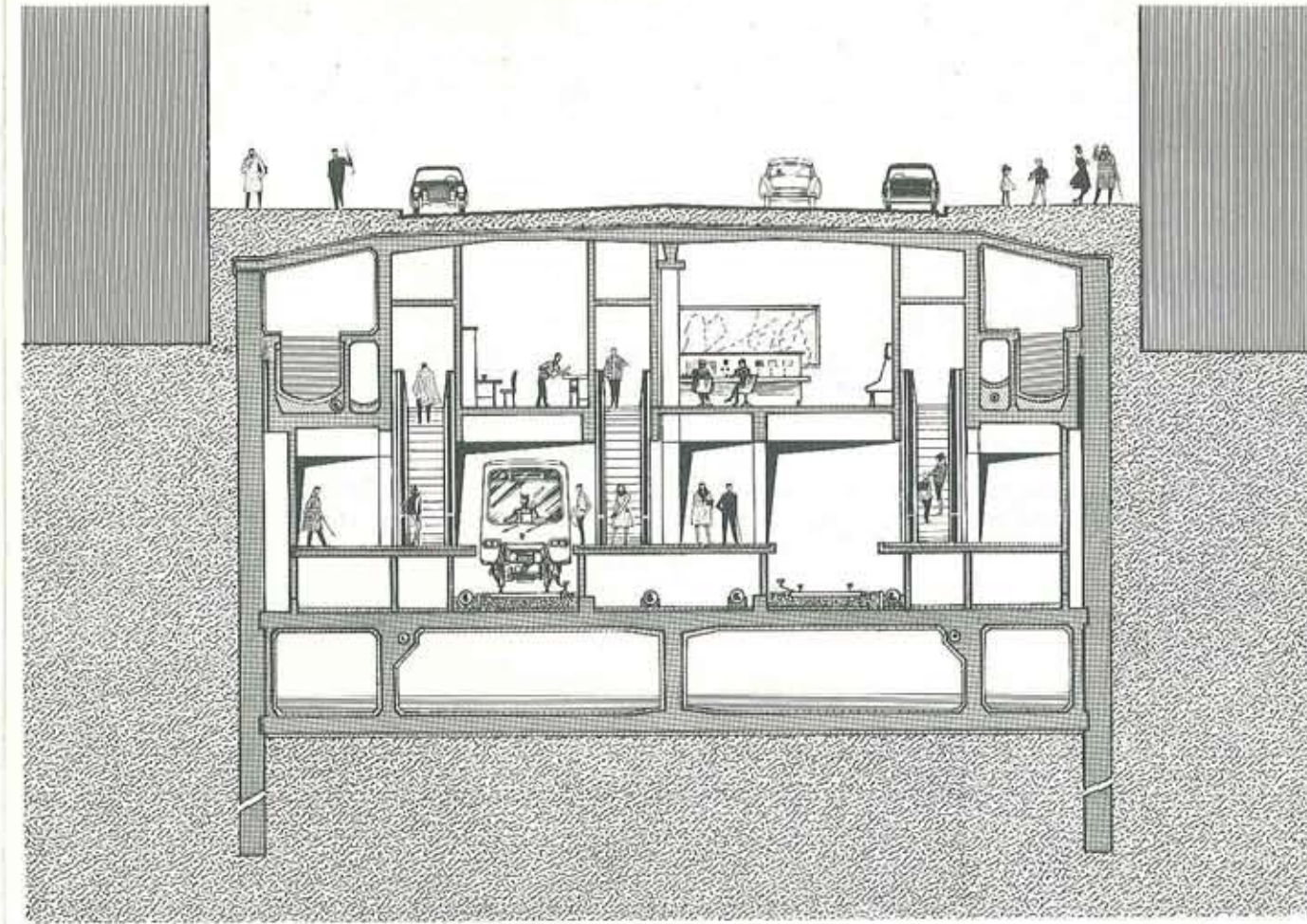


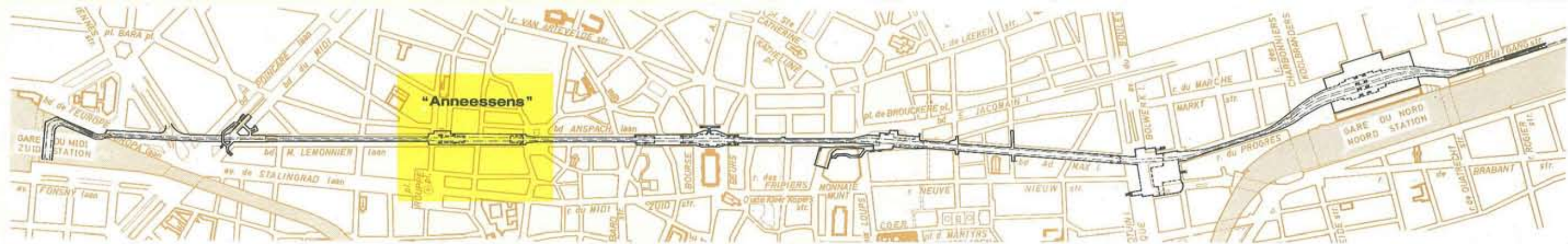
ligne / lijn

"Anneessens"

3

7





Construction

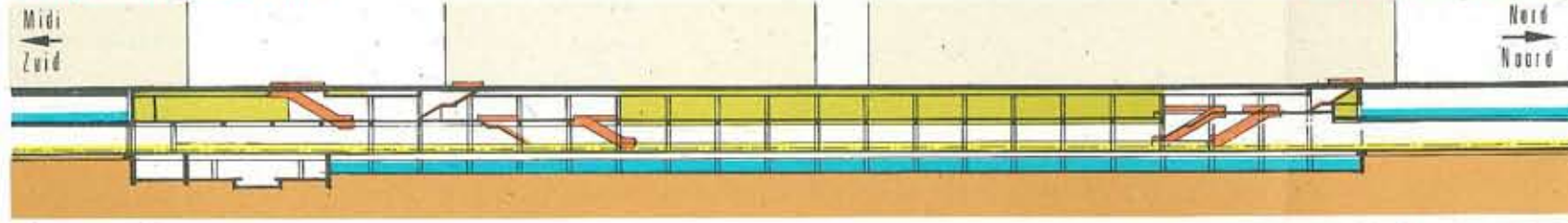
Construire une station sous une artère comme le boulevard Maurice Lemonnier demande une très sérieuse étude des implantations de chantier; il convient en effet que les contraintes à subir par les riverains soient supportables; les emprises ont donc été limitées dans le temps et sur le terrain afin que :

- la circulation des piétons soit maintenue le long des immeubles; on garde ainsi une bonne desserte des magasins et maisons de commerce tout en respectant la sécurité;
- la circulation automobile puisse se faire aussi aisément que possible;
- la circulation des tramways reste normale.

Le plan ci-dessous montre que les buts poursuivis seront atteints, les emprises les plus gênantes étant établies en pleine voirie; il est d'ailleurs à noter que le plan n'est donné qu'à titre d'exemple dans une phase très contraignante; il est en effet évident que l'évolution des travaux donnera, souvent, la possibilité d'avoir une situation nettement plus favorable.

Comme de plus, les réalisateurs mettront tout en œuvre pour que les travaux soient menés rondement, on peut espérer non seulement le maintien des positions acquises par les nombreux riverains, mais aussi, et dès que les travaux seront terminés, une renaissance du sympathique quartier que la station desservira.

coupe longitudinale



lengtedoorsnede

Description

Les trois plans ci-contre montrent les dispositions particulières de la station « Anneessens » :

Au 1^{er} sous-sol, les usagers disposeront de deux accès, l'un, au Sud, desservira la place Anneessens et l'autre, au Nord, la place Fontainas; ils serviront également de passages publics souterrains qui soustrairont les piétons aux servitudes et aux dangers de la circulation de surface.

Du côté de la place Anneessens, les plans ont été étudiés afin qu'une éventuelle correspondance puisse être réalisée dans l'avenir (future ligne n° 4).

Au 2^{me} sous-sol, desservi par escaliers et escalators, on trouvera les quais d'embarquement et de débarquement.

Le volume disponible permettra aux architectes de créer l'indispensable ambiance qui est une des plus belles réussites des stations déjà en service sur les futures lignes 1 et 2.

On sera donc, ici aussi, très loin des conceptions anciennes, génératrices d'inconfort et de claustrophobie. « Anneessens » sera accueillante à tous et disposera d'excellentes lignes rinnovées vers le Nord et le Sud de l'agglomération, d'abord par tramways modernes (phase préméto) et, ensuite, en méto pur (ligne n° 3 de l'église de Helmet au square Marlow à Uccle).

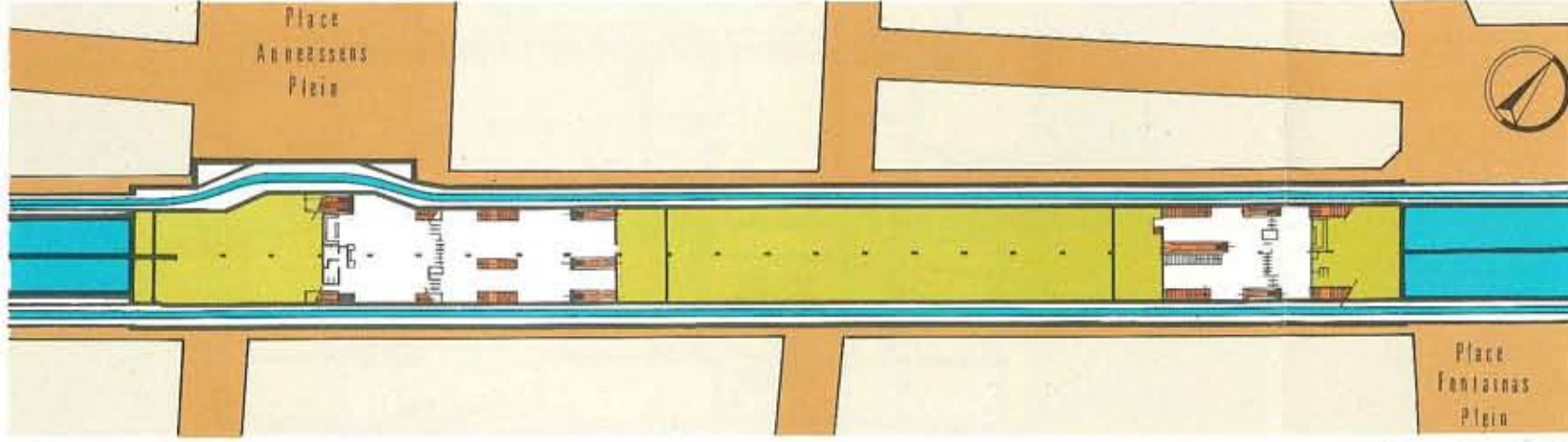
Beschrijving

De drie plannen tonen de inrichting van het station « Anneessens ». Op de eerste ondergrondse verdieping beschikken de reizigers over twee toegangen : de eerste, zuidwaarts gelegen, geeft uit op het Anneessensplein, de tweede, aan de noordkant, op het Fontainasplein. Ze zullen tevens als ondergrondse doorgang dienst doen om de voetgangers een veilig oversteken te waarborgen.

Langs de kant van het Anneessensplein zal een eventuele aansluiting met de toekomstige lijn nr. 4 kunnen verwezenlijkt worden.

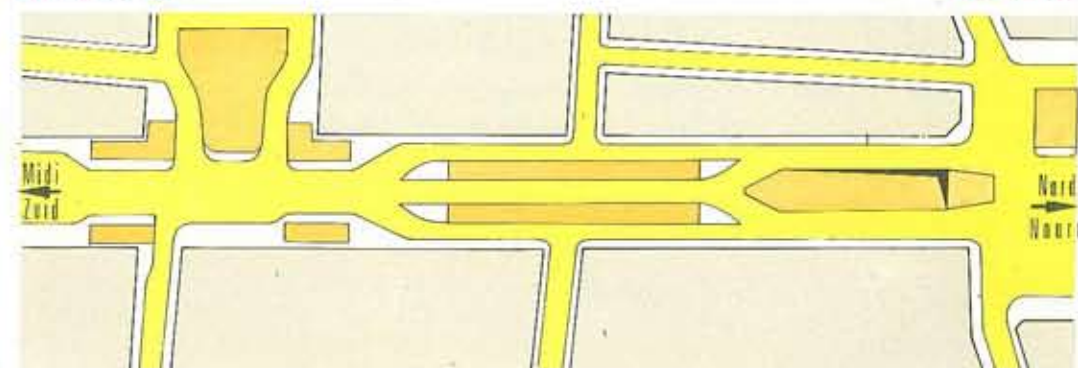
Op de tweede ondergrondse verdieping bevinden zich de perrons, bediend door trappen en roltrappen. De beschikbare ruimte moet de architecten toelaten dezelfde onmisbare sfeer te scheppen, die nu als een der mooiste verwezenlijkingen wordt beschouwd in de bestaande stations van lijnen 1 en 2. Ook hier dus geen spoor meer van de vroegere zo ongemakkelijke en enge constructies. « Anneessens » zal gezellig zijn voor iedereen en zal beschikken over uitstekende hernieuwde lijnen naar het noorden en het zuiden van de agglomeratie, vooreerst door moderne trams (premetro fase) en vervolgens door zuivere méto (lijn nr. 3 van de kerk van Helmet tot de Marlow square te Uccle).

niveau -1



ondergrond -1

chantiers



werven

Bouw

Een station bouwen onder een zo belangrijke verkeersader als de Maurice Lemonnierlaan vereist een grondige studie van de bouwerven; het is inderdaad noodzakelijk de belemmeringen, door de overbewoners ondergaan, draaglijk te maken. De voor de werken noodzakelijke inbeslagnemingen zullen in tijd en ruimte beperkt worden gehouden, teneinde :

- de doorgang voor voetgangers langsheen de gebouwen te behouden; men behoudt aldus een goede bediening van winkels en handelshuizen, wijl de veiligheid geëerbiedigd wordt;
- het autoverkeer zo weinig mogelijk te hinderen;
- de normale doorrit van de trams te verzekeren.

Op het plan hieronder ziet men hoe deze diverse objectieven werden bereikt : de meest prangende innemingen bevinden zich in volle straat. Er dient evenwel aan toegevoegd dat dit plan een zeer moeilijke fase voorstelt, zodat de werken meestal in veel gunstiger omstandigheden zullen kunnen plaatsvinden.

Hierbij komt nog dat de uitvoerders alles in het werk zullen stellen om de bouw tot een goed einde te brengen. Men kan derhalve hopen dat het verworvene van vele overbewoners zal behouden blijven, en eveneens dat een heropleving (na de werken) van deze sympathieke wijk in de hand zal gewerkt worden door de bediening van dit station.